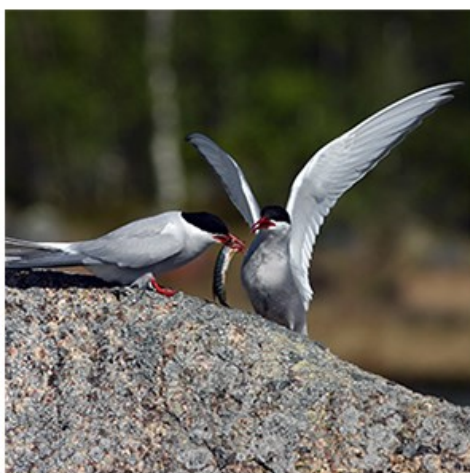
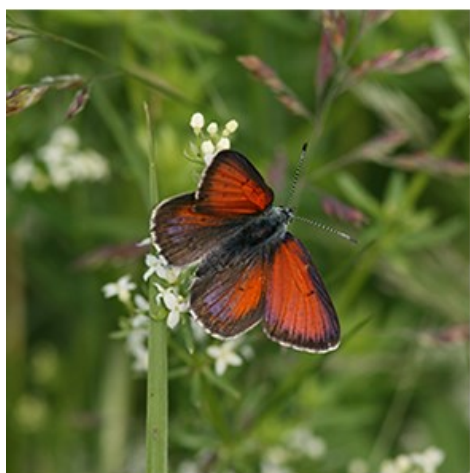




Länsstyrelsen
Värmland

Bevarandeplan för Natura 2000-området

SE0610245 Husmansknölen



Natura 2000

Natura 2000 är ett nätverk av utpekade områden med höga naturvärden inom EU. Målet med nätverket är att hejda utrotningen av vilda djur och växter och hindra att deras livsmiljöer förstörs. Nätverket är en av hörnstenarna i EU:s arbete med att bevara biologisk mångfald. Alla medlemsländer har ansvar att peka ut representativa områden för fåglar som är angivna i EUs fågeldirektiv (SPA) och för naturtyper och arter som är angivna i EU:s art- och habitatdirektiv (SCI/SAC). Genom utpekandet åtar sig länderna att långsiktigt bevara de utpekade naturvärdena i områdena. I fågeldirektivet och habitatdirektivet listas 170 naturtyper och sammanlagt cirka 900 växt- och djurarter som särskilt värdefulla. 90 av naturtyperna och drygt 100 av djur- och växtarterna i habitatdirektivets bilaga 1 och 2 finns i Sverige. Därtill häckar regelbundet cirka 60 av fågeldirektivets fåglar i vårt land.

Bevarandeplaner

För varje Natura 2000-område ska Länsstyrelsen ta fram en bevarandeplan. I några fall där Natura 2000-området också är naturreservat skrivs en kombinerad bevarandeplan och skötselplan. Bevarandeplanen ska innehålla en beskrivning av området med bevarandesyfte, bevarandemål och beskrivningar av de naturtyper och arter som ska bevaras. Bevarandemålen formuleras utifrån de förutsättningar som de utpekade arterna och naturtyperna behöver för att de ska ha gynnsamt bevarandetillstånd i området. Hot mot Natura 2000-områdets arter och naturtyper samt behov av bevarandeåtgärder, t.ex. skydd eller skötsel, ska också beskrivas. Informationen ska ligga till grund för förvaltning och tillståndsprövning enligt miljöbalken.

I bevarandeplanen redovisas gränser, naturtyper och arter enligt bästa tillgängliga kunskap. Uppgifterna skiljer sig i vissa fall från vad som är beslutat av regeringen och kommer av Länsstyrelsen i dessa fall att föreslås som ändringar till regeringen vid nästa revideringstillfälle. Förvaltning och tillståndsprövning ska utgå från den verkliga förekomsten av naturtyper och arter, varför det är nödvändigt att bevarandeplanen redovisar denna, även om uppgifterna inte har hunnit beslutas av regeringen.

Bevarandeplanen ska fastställas av Länsstyrelsen som är ytterst ansvarig för att målsättningen med området uppfylls. Bevarandeplanen ska revideras när ny kunskap tillkommer eller när förutsättningar för området ändras. Den ska tas fram och hållas aktuell i dialog med berörda intressenter och det är värdefullt om den som har ny information kontaktar Länsstyrelsen. Bevarandeplanen är i sig inte ett juridiskt bindande dokument varför formell reglering av skydd eller skötsel kan behövas t.ex. i form av beslut för naturreservat. Föreskrifter enligt eventuella skyddsbeslut gäller parallellt med den tillståndsplikt som råder vid åtgärder eller verksamheter inom ett Natura 2000-område.

Tillståndsplikt och samråd

För att inte skada naturvärden krävs tillstånd för verksamheter eller åtgärder som på ett betydande sätt kan påverka miljön i ett Natura 2000-område. Tillstånd kan även krävas för åtgärder utanför Natura 2000-området om de kan påverka miljön i området. Detta regleras i miljöbalken (7 kap. 27-29§§). Inför en ansökan ska ett samråd hållas med Länsstyrelsen angående utformningen av tillståndsansökan och tillhörande miljökonsekvensbeskrivning. Eftersom det kan vara svårt att avgöra vilka åtgärder som kräver tillstånd rekommenderas en tidig kontakt med Länsstyrelsen. Vid skogsbruksåtgärder hålls initialt ett samråd med Skogsstyrelsen. Information om Natura 2000 finns också på Länsstyrelsens webbsida eller genom kontakt med Länsstyrelsens enhet för naturvård på telefonnummer 010-224 70 00.

Foto: Länsstyrelsen Värmland

Överst vänster: violettkantad guldvinge, Dan Mangsbo - överst mitten: silvertärnor (D.M.) - överst höger: långskägg (D.M.)
nedtill vänster: vattendrag (D.M.) - nedtill höger: skog, Anders Tedeholm ©



Bevarandeplan för Natura 2000-området SE0610245 Husmansknölen

Kommun: Torsby

Områdets totala areal: 97,7 ha

Bevarandeplanen uppdaterad av Länsstyrelsen: 2017-11-06

Bevarandeplanen fastställd av Länsstyrelsen: 2017-12-29

Markägareförhållanden:

Statligt.

Regeringsbeslut, historik:

SPA: 2004-04-01, regeringsbeslut M2002/3916/Na, pSCI: 2004-04-01, SCI: 2005-01-01,
SAC: 2011-03-01, regeringsbeslut M2010/4648/Nm

Naturtyper och arter som ska bevaras i området:

Naturtyper och arter enligt art- och habitatdirektivet samt fågeldirektivet:

7140 - Öppna mossar och kärr

9010 - Taiga

91D0 - Skogsbevuxen myr

A104 - Järpe, *Bonasa bonasia*

A108 - Tjäder, *Tetrao urogallus*

A236 - Spillkråka, *Dryocopus martius*

A241 - Tretåig hackspett, *Picoides tridactylus*

Bevarandesyfte

Det överordnade bevarandesyftet för Natura 2000-nätverket är att bidra till bevarandet av biologisk mångfald genom att bibehålla eller återskapa gynnsam bevarandestatus för de naturtyper och arter som omfattas av EUs fågeldirektiv eller art- och habitatdirektiv. För det enskilda Natura 2000-området är det överordnade syftet att bevara eller återställa ett gynnsamt tillstånd för de naturtyper eller arter som utgjort grund för utpekandet av området.

Prioriterade bevarandevärden: Det främsta bevarandesyftet med detta område är att bevara dess naturskogsartade skogsbestånd på fastmark.

Motivering: Området är ett för regionen representativt höghöjdskogsområde med insprängda våtmarker. Hydrologin i området är endast i begränsad omfattning påverkad av dikning eller andra åtgärder, vilket bidrar till områdets sammantaget mycket höga naturvärden.

Prioriterade åtgärder: Skötselriktningen för områdets prioriterade naturtyp (taiga) är i huvudsak att den ska få utvecklas fritt genom intern dynamik. Området är skyddat som naturreservat. I enlighet med reservatets skötselplan föreligger vissa granreducerande åtgärder i naturtypen taiga för att öka och/eller bibehålla lövträdsandelen samt öka mängden död granved i området.

Beskrivning av området

Husmansknölen ligger på en högplåtå ungefär en mil sydsydväst om Höljes och är med sina 680 meter över havet en av Värmlands högsta punkter. Området ligger i en trakt med hög koncentration av gamla skogsbestånd med höga naturvärden. Skogens utseende på Husmansknölen är till större delen typisk för en naturskogsartad värmländsk höghöjdsgranskog, det vill säga en gles-luckig och mestadels lågvuxen granskog med spridda risiga torrakor och en del död ved. De äldre bestånden med luckig och olikåldrig granskog är 90-140 år gamla och med 5 till 10 % inslag av lövträd, främst gammal björk och rönn. På sluttningarna finns här och var blötare partier med tätare, mer högvuxen skog. I nordvästra hörnet finns en yngre skog på ca 50 år. I både öster och väster finns relativt färsk hyggen med kvarlämnade lövträd (rönn, asp och björk). Skogen bryts av ett tiotal små kärr.

Vad kan påverka negativt

Skogsbruk, markavvattnande åtgärder och annan exploatering är vanligtvis de största hoten mot de utpekade naturtyperna och arterna i Natura 2000-området Husmansknölen. Föreskrifter och skötselplan i gällande beslut för Husmansknölens naturreservat bedöms dock på ett fullgott sätt eliminera traditionell hotbild mot de naturtyper och de arter som finns utpekade inom området. Contorta-tall förekommer i relativt stor omfattning inom området, men dock inte i någon av de utpekade naturtyperna. Indirekt kan dock Husmansknölens naturtyper och arter hotas av åtgärder som sker i det runtomliggande skogslandskapet. Exempelvis är flera fågelarter, främst skogshöns och hackspettar, beroende av stora arealer naturskog och hotas därmed av brist på lämpligt habitat till följd av omkringliggande skogsbruk. Detta kräver god tillämpning av generell naturvårdshänsyn även utanför Natura 2000-områdets gränser. Kvävenedfall och sur nederbörd kan även på sikt utgöra indirekta hot, främst gäller det känsliga lavar och mossor.

Se även beskrivning av negativ påverkan för utpekade naturtyper och arter.

Bevarandeåtgärder

Följande bestämmelser och åtgärder bidrar på olika sätt till att utpekade naturtyper och/eller arter uppnår och bibehåller gynnsamt bevarandetillstånd i Natura 2000-området.

Gällande regelverk 2017:

- Svenska Natura 2000-områden utgör riksintressen enligt 4 kap. 8 § miljöbalken.
- Enligt första stycket i 7 kap. 28 a § miljöbalken krävs tillstånd för att bedriva verksamheter eller vidta åtgärder som på ett betydande sätt kan påverka miljön i ett Natura 2000-område. Tillstånd enligt första stycket krävs inte för verksamheter och åtgärder som direkt hänger samman med eller är nödvändiga för skötseln och förvaltningen av det berörda området. Innan en tillståndsansökan lämnas in ska samråd hållas med Länsstyrelsen m.fl. (enligt 6 kap. 4 § miljöbalken).
- Med stöd av 26 kap. 9 § miljöbalken får tillsynsmyndigheten i det enskilda fallet besluta om de förelägganden och förbud som behövs för att miljöbalken samt föreskrifter, domar och andra beslut som har meddelats med stöd av miljöbalken ska följas.

- För markavvattning råder tillståndsplikt enligt 11 kap. miljöbalken.
- Tillstånd till torvtäkt krävs enligt 9 kap. miljöbalken.
- Beslutade föreskrifter och skötselplan för naturreservatet Husmansknölen. Hela Natura 2000-området omfattas av skydd som naturreservat.
- Strandskyddet omfattar land- och vattenområden inom 100 meter från strandlinjen vid normalt medelvattenstånd enligt 7 kap. 14 § miljöbalken.

Se även beskrivning av "Gällande regelverk 2017" för utpekade arter.

Skydd/skötsel:

Natura 2000-området Husmansknölen omfattas av skydd genom beslut av naturreservat med dess föreskrifter och skötselplan. Syftet med naturvårdsförvaltningen i naturreservatet är att bevara och förstärka nuvarande naturskogskaraktär samt skapa goda bevarandeförutsättningar för de arter som är knutna till områdets naturskog med sin förekomst av gamla träd, död ved och lövträd. Förvaltningsinriktningen i reservatets föreskrifter och skötselplan i syfte att bevara trädbeståndens naturskogskaraktär är i huvudsak fri utveckling genom intern dynamik. För vissa delområden med främst barrskogsbestånd inom reservatet, som i stort sammanfaller med utpekade bestånd med naturtypen taiga, föreligger åtgärder i form av ringbarkning och fällning av gran i syfte att bibehålla lövträdsandelen i skogen på lång sikt samt öka mängden död granved. I reservatets skötselplan finns åtgärder angivna för avverkning av contorta.

Behov av ytterligare bevarandeåtgärder:

- Det bör utredas i vilken omfattning utförda markavvattningsåtgärder i myrområdena längs skogsbilvägen i den nordvästra delen av området, kan ha påverkat främst hydrologin i omkringliggande skogsbestånd med naturtypen taiga (9010) och om några åtgärder (som t.ex. igenläggning av diken) är nödvändiga. Detta skulle i så fall också på sikt kunna leda till en möjlig utökad areal med naturtypen öppna mossar och kärr (7140) inom Natura 2000-området.
- Fortsatt contorta-sanering bör ske i skötselområde 3 för naturreservatet för att undvika spridning, framför allt till närliggande områden med naturtypen taiga.

Övriga bevarandeåtgärder:

För att tillfredsställa de olika fågelarternas krav på tillräckligt stora arealer lämplig livsmiljö krävs en god tillämpning av naturvårdshänsyn vid skogsbruksåtgärder inom de skogsbestånd som finns i det omgivande landskapet närmast Husmansknölen. Exempel på hänsyn som kan vara aktuellt i detta fall är att eftersträva en begränsning av hyggens storlek, bevara lövträdsinslag i barrskogen under hela beståndets växttid samt lämna kvar grova lövträd, träd av hög ålder, döende och döda träd, hålträd och boträd.

Bevarandetillstånd

Se respektive beskrivning av bevarandetillstånd för de utpekade naturtyperna/arterna.

Uppföljning av naturtyper och arter

Länsstyrelsen ansvarar för att uppföljning av bevarandemål genomförs. Uppföljningen ska ske enligt de manualer för skyddade områden som har tagits fram av Naturvårdsverket. Mätbara mål, så kallade målindikatorer, ska registreras i databasen SkötselDOS. Dessa målindikatorer följs sedan upp. Målsättningen är att kunna se om de bevarandemål som satts upp i bevarandeplaner och skötselplaner uppfylls, att skötseln fungerar och att Natura 2000 - naturtyperna och arterna har gynnsamt tillstånd.

Naturtyper och arter enligt art- och habitatdirektivet samt fågeldirektivet:

7140 - Öppna mossar och kärr

Areal: 4,66 ha. Arealen fastställd i regeringsbeslut

Beskrivning

Öppna mossar och kärr förekommer spritt i ett flertal delar i Natura 2000-området Husmansknölen varav några av dessa utgör mindre delar av myrområden som ligger utanför Natura 2000-områdets gräns.

Naturtypen är mycket varierad och omfattar ombrotrofa och minerotrofa, fattiga till intermediära, öppna eller glest trädbevuxna myrar med en krontäckning mindre än 30 %. De myrtyper eller myrelement som inkluderas är plana eller svagt välvda mossar och tillhörande laggkärr, nordlig mosse, plana (topogena) och sluttande (soligena) kärr samt torvbildande mader (sumpkärr). Torvtäcket är normalt minst 30 cm djupt, men kan vara tunnare i unga myrar. Gungflyn, mjukmattegolvet med vanligen mossrik vegetation som flyter på vatten eller lös gyttja ingår också. Morfologiska strukturer i torven är sällsynt och utgörs i så fall av mindre tubbildningar. Naturtypen indelas i två undergrupper; svagt välvda mossar samt kärr och gungflyn. Myrens hydrologi och hydrokemi är inte starkt generellt påverkad av antropogena ingrepp, dock kan mindre, reversibla, ingrepp som orsakat lokal störning finnas i begränsade delar av myren. Slätter kan dock bedrivas.

För att den ingående naturtypen öppna mossar och kärr ska uppnå och bibehålla gynnsamt bevarandetilstånd på lång sikt bör nedanstående förutsättningar uppfyllas:

- Intakta hydrologiska förhållanden och opåverkad hydrokemi.
- Endast torvoxidation orsakad av naturliga förändringar.
- Den för naturtypen karakteristiska vegetationen och strukturerna är en förutsättning för många av de typiska arterna som där har sin livsmiljö. Om de typiska arterna inte minskar påtagligt indikerar de att naturtypen upprätthåller viss kvalitet och viktiga ekologiska funktioner och därmed ett gynnsamt bevarandetilstånd för naturtypen.

Bevarandemål

Arealen av öppna mossar och kärr (7140) ska vara minst 4,66 hektar. Våtmarkens hydrologi ska vara ostörd och det ska inte finnas några avvattande eller tillrinnande diken eller körspår som medför negativ påverkan. Grundvattenytan ska variera naturligt och vara hög under större delen av året. Torvbildning ska ske aktivt i myren. De öppna mossarna och kärren kan variera mellan att vara helt öppna till att ha en krontäckning på 30 %. Vegetationen ska vara karakteristisk för naturtypen och domineras av mossor. Hydrokemin ska vara utan betydande antropogen påverkan. Igenväxningsvegetation ska inte förekomma eller endast förekomma i begränsad utsträckning. Det ska finnas typiska arter inom följande grupper: kärllväxter (tämligen allmän förekomst) och mossor (allmän-riklig förekomst).

Negativ påverkan

Faktorer som utgör eller kan utgöra hot mot naturtypen:

- Skogsbruk i närområdet; avverkning av fastmarksholmar och buffertzoner förändrar hydrologi, lokalklimat och struktur i övergångszonen mellan myren och fast mark. Avverkning av närliggande fastmarksskog kan också orsaka läckage av näringsämnen till myren.
- Våtdeposition av kväveföreningar med effekten att vitmossor minskar och ersätts av gräs, buskar och träd varvid vegetationens sammansättning förändras.
- Exploatering (anläggningar etc.). Anläggning av skogsbilvägar över eller i närheten av

naturtypen kan förutom påverkan på den fysiska miljön påverka hydrologin och/eller hydrokemin.

- Brytning av torv.
- Spridning av kalk, aska eller gödande ämnen kan ge vegetationsförändringar i myren. Även spridning i intilliggande områden av sådana ämnen kan genom luftburen deposition eller tillrinning medföra negativa konsekvenser för naturtypen.
- Dikning och andra typer av markavvattnande åtgärder samt dämning påverkar hydrologin och hydrokemin med effekter såsom uttorkning och därmed ökad torvoxidation samt konsekvenser på igenväxningshastighet, erosion, vegetationssammansättning och torvbildning.

Se även beskrivning av negativ påverkan på områdesnivå.

Bevarandeåtgärder

Se beskrivning av bevarandeåtgärder på områdesnivå.

Bevarandetillstånd

Våtmarkskalkning sker intill gränsen för Natura 2000-området i myrområdena strax norr och söder om sjön Husman. Huruvida detta har påverkat/påverkar de delar av naturtypen som ligger inom Natura 2000-området är inte känt. Svårigheter vid spridning av kalk och eftersom myrområdena, hydrologiskt sett, är desamma såväl innanför som utanför Natura 2000-gränsen kan inte negativ påverkan av kalkningen uteslutas. Delområdena med naturtypen öppna mossar och kärr inom Natura 2000-området har inte besökts i fält varför bevarandetillståndet i nuläget bedöms som oklart.

9010 - Taiga

Areal: 57,16 ha. Arealen fastställd i regeringsbeslut

Beskrivning

Taiga är den dominerande naturtypen i Natura 2000-området Husmansknölen. Skogsbestånden av denna naturtyp består i detta område huvudsakligen av äldre gran. Gamla lövträd av främst rönn och björk förekommer ställvis relativt vanligt, liksom död ved i form av t.ex. lågor och högstubbar. En mindre del av områdets taiga består av naturskogsartad gransumpskog med ett bottenskikt av vitmossor.

Naturtypen förekommer i boreal-boreonemoral zon på torr-blöt och näringsfattig-näringsrik mark och innefattar i typfallet produktiv skogsmark. Trädskiktets krontäckningsgrad är normalt 30-100 % och utgörs av gran, tall, björk, asp, rönn och sälg. Små inslag av andra inhemska trädslag kan förekomma. Naturtypen innefattar även brandfält och stormfällningar som då kan innebära en lägre krontäckning. Skogen ska vara, eller i en relativt nära framtid kunna bli, naturskog eller likna naturskog m.a.p. egenskaper och strukturer. Den kan ha påverkats av t.ex. plockhuggning, bete eller naturlig störning. Skogen ska vara i ett sent eller i ett relativt sent successionsstadium. Det ska finnas gamla träd och död ved och en kontinuitet för de aktuella trädslagen. Om naturliga störningsprocesser eller skötselåtgärder i syfte att imitera sådana har påverkat området kan även områden i yngre successionsstadier ingå. Skogens hydrologi är inte under stark generell påverkan från markavvattning. Näringskrävande örter finns endast undantagsvis. Naturtypen hyser vanligtvis en mängd rödlistade arter som gynnas av lång skoglig kontinuitet, gamla träd, död ved eller brandfält och successionsstadier efter brand.

För att den ingående naturtypen taiga ska uppnå och bibehålla gynnsamt bevarandetillstånd på lång sikt bör nedanstående förutsättningar uppfyllas:

- Skogen lämnas för fri utveckling där naturvärdena utvecklas genom naturlig dynamik.
- Upprätthållande och återintroduktion av naturliga störningar, såsom brand, som viktiga processer.
- Upprätthållande och återställande av naturlig hydrologi.
- Upprätthållande och återintroduktion av extensiv hävd i vissa fall.
- Den för naturtypen karakteristiska vegetationen och strukturerna är en förutsättning för många av de typiska arterna som där har sin livsmiljö. Om de typiska arterna inte minskar påtagligt indikerar de att naturtypen upprätthåller viss kvalitet och viktiga ekologiska funktioner och därmed ett gynnsamt bevarandetillstånd för naturtypen.

Bevarandemål

Arealen av taiga (9010) ska vara minst 57,16 hektar. Småskaliga naturliga processer, t.ex. trädens föryngring, åldrande och avdöende samt omkullfallna träd och luckbildning, liksom periodvisa omvälvande störningar, t.ex. insektsangrepp, översvämning, stormfällning eller brand ska påverka dynamik och struktur. Naturlig hydrologi och naturliga grundvattennivåer som skapar markfuktighet ska påverka dynamik och struktur. Skog med högre krontäckning ska utvecklas och skogen ska domineras av barrträd medan lövträd ska utgöra ett måttligt inslag i området. Trädskiktet ska vara olikåldrigt och flerskiktat. Förekomsten av strukturer/substrat i form av gamla träd ska minst vara tämligen allmän och förekomsten av död ved i olika former ska minst vara måttlig. Främmande trädarter ska inte finnas i området. Det ska finnas typiska arter inom följande grupper som gynnas av lång skoglig kontinuitet: mossor (enstaka förekomst) samt lavar och svampar (tämligen allmän förekomst).

Negativ påverkan

Faktorer som utgör eller kan utgöra hot mot naturtypen:

- Avverkning i olika former reducerar förekomsten av lämpliga strukturer. Sådana åtgärder i intilliggande områden kan även de vara skadliga genom att de påverkar lokalklimatet i område med denna naturtyp.
- Markskador. Förutom den mekaniska skadan kan hydrologin påverkas och naturmiljön förändras.
- Produktionshöjande åtgärder inom skogsbruket såsom gödsling, markberedning och dikning som även påverkar hydrologin.
- Exploatering av området i olika former.
- Fragmentering, t.ex. skogsbilvägar kan isolera organismpopulationer.
- Nedfall av kemiska ämnen. T.ex. svavel-, metall- och kväveföreningar. Sistnämnda med effekten att de är skadliga för svampar och lavar, samtidigt som de kan vara gödande och ge förändringar i vegetationen.
- Brist på dynamik. Brist på vissa stadier i skogens utveckling kan få till följd att de ingående arternas habitat försvinner. Exempel på viktiga dynamiska krafter är brand, översvämning, vind och angrepp av insekter och svamp.
- Systempåverkande arter, t.ex. betestryck från klövvilt som kan påverka lövträdsföryngringen och invasiva främmande arter som har potential att skada den naturliga floran och faunan.

Se även beskrivning av negativ påverkan på områdesnivå.

Bevarandeåtgärder

Se beskrivning av bevarandeåtgärder på områdesnivå.

Bevarandetillstånd

Samtliga bestånd med naturtypen taiga, utom ett mindre, har besökts i fält. Samtliga dessa bestånd har klassats utgöra icke fullgod Natura-naturtyp. Naturtypen i området har således inte tillräckliga strukturkvaliteter som kännetecknar en naturskog. Bevarandetillståndet bedöms som icke gynnsamt.

91D0 - Skogsbevuxen myr

Areal: 0,82 ha. Arealen fastställd i regeringsbeslut

Beskrivning

I Natura 2000-området Husmansknölen finns tre mindre områden med naturtypen skogsbevuxen myr. Samtliga omgärdas av skog med naturtypen taiga (9010). Ett av områdena gränsar även till ett mindre område med naturtypen öppna mossar och kärr (7140).

Naturtypen omfattar myrar (över 30 cm djupt torvtäcke) som är skogsbevuxna med barr-, bland- eller lövskog. Krontäckningen ska vara minst 30 %. Samtliga tallmossar räknas till denna typ, medan de skogsbevuxna kärren får ha en krontäckning på högst 70 %. Vid tätare krontäckning räknas de till sumpskog eller taiga. Vegetationen domineras av bl.a. glasbjörk, tall, gran, ris, starr och vitmossarter. Skogen ska vara av, eller i en relativt nära framtid kunna utveckla, naturskogskaraktär m.a.p. egenskaper och strukturer. Den kan ha påverkats av t.ex. plockhuggning, bete eller naturlig störning. Skogen ska vara i ett sent eller i ett relativt sent successionsstadium. Det ska finnas gamla träd och död ved och en kontinuitet för de aktuella trädslagen. Om naturliga störningsprocesser eller skötselåtgärder i syfte att imitera sådana har påverkat området kan även områden i yngre successionsstadier ingå. Skogens hydrologi är inte under stark generell påverkan från t.ex. markavvattning och torvtäkt. Naturtypen skogsbevuxen myr finns ofta i anslutning till större våtmarksområden (aapamyror och högmossar) och behandlas då som en del av dessa.

Bevarandemål

Betydelsen av naturtypens förekomst i området har bedömts som obetydlig på biogeografisk nivå (s.k. D-förekomst). Detta medför att några bevarandemål inte har satts för naturtypen.

Negativ påverkan

Beskrivs ej på grund av D-förekomst.

Bevarandeåtgärder

Utgår beroende på D-förekomst.

Bevarandetillstånd

Eftersom naturtypens förekomst i området har bedömts som obetydlig på biogeografisk nivå innebär det även att någon bedömning av bevarandetillstånd inte har gjorts för naturtypen.

A104 - Järpe, *Bonasa bonasia*

Artens förekomst är fastställd i regeringsbeslut.

Beskrivning

Några noteringar av järpe i Natura 2000-området Husmansknölen de senaste 25 åren finns inte i de databaser som idag finns för rapportering. Några observationer från områdets närmaste omgivning föreligger inte heller.

Järpen förekommer i större delen av Sverige men saknas på Gotland och Öland liksom i fjällen. Den vill ha tät skog med föryngring av främst gran och med inblandning av al, björk och asp. Hög markfuktighet och förekomst av surdråg, alkärr och bäckar gynnar arten. Lövträdsandelen i reviret bör överstiga 10 % för att området skall accepteras. En viktig och begränsad vinterfödoresurs är alknoppar, alhången samt björkknopp. I omedelbar anknytning till födan krävs dessutom skydd i form av täta granbestånd. Järpen är mycket stationär året om inom sitt revir (25-50 ha). När ett par har etablerat sig på en plats stannar de där så länge biotopen är intakt. Liksom hos övriga skogshöns är god tillgång på insekter mycket viktig för kycklingarnas överlevnad. Ungfågelspridningen kan röra sig om i storleksordningen någon eller några km. Arten är en stannfågel.

Populationsstorleken i Sverige 2008-2012 uppskattades till 90 000-156 000 par och har under perioden 2001-2012 inte visat någon ökande eller minskande trend. Resultat baserat på standardrutter i Värmland 2002-2013 visar inte heller på någon trend med avseende på populationens storlek i länet.

För att den ingående arten järpe ska uppnå och bibehålla gynnsamt bevarandetillstånd på lång sikt bör den ha tillgång till områden med förekomst av skydd i form av framför allt täta skogsbestånd med självföryngring av gran med inslag av lövträd.

Bevarandemål

Järpe ska förekomma inom området. Det ska finnas lämpliga häckningsmiljöer i form av tät granskog med lövinslag på fuktig mark med god tillgång på insekter.

Negativ påverkan

Faktorer som utgör eller kan utgöra hot mot arten:

- Ett intensivt och storskaligt skogsbruk och som även påverkar hydrologin.
- Gallring och röjning i barrskog i anslutning till surdråg, alkärr och andra lövträdsrika partier.
- Stark fragmentering av skogslandskapet med isolerade lämpliga bestånd mindre än 25 ha.
- Markavvattning som minskar förekomsten av våta och fuktiga områden och därmed insektstillgången, vilken är viktig för skogshönsens kycklingar.
- Jakt.

Se även beskrivning av negativ påverkan på områdesnivå.

Bevarandeåtgärder

Gällande regelverk 2017:

- Järpen får jagas på de tider som anges i bilaga 1 till jaktförordningen (1987:905). Övriga tider på året är den fredad (3 § i jaktlagen (1987:259)). Fredningen gäller också dess ägg och bon.
- Enligt 4 § artskyddsförordningen (2007:845) är det förbjudet att avsiktligt störa fåglarna, särskilt under deras parnings-, uppfödning-, övervintrings- och flyttperioder. Det är även förbjudet att skada eller förstöra djurens fortplantningsområden eller viloplatsar.
- Artskyddsförordningen förbjuder import, export och försäljning av levande och döda

exemplar av järpe som är olagligt fångade eller olagligt dödade i Sverige. Där förbjuds också förvaringen av levande exemplar. (Vissa undantagsregler finns angivna i artskyddsförordningen).

- Järpen är upptagen i Bilaga III i Bernkonventionen (konvention om skydd av europeiska vilda djur och växter samt deras naturliga miljö).

Behov av ytterligare bevarandeåtgärder:

- Riktad insats i syfte att utröna om järpe finns i området behöver göras.

Se även beskrivning av bevarandeåtgärder på områdesnivå.

Bevarandetillstånd

Området bedöms erbjuda lämplig livsmiljö för järpe. Frånvaron av rapporter av arten i området kan bero på att den inte förekommer i området eller att observationer inte har rapporterats.

Innan detta är klarlagt anses bevarandetillståndet som oklart.

A108 - Tjäder, Tetrao urogallus

Artens förekomst är fastställd i regeringsbeslut.

Beskrivning

Några noteringar av tjäder de senaste 25 åren inom ett begränsat landskapsavsnitt där Natura 2000-området Husmansknölen ingår finns inte i de databaser som idag finns för rapportering.

Tjädern häckar i större delen av Sverige utom på Gotland och på Öland. Den kräver större sammanhängande skogsområden för att den skall finnas i livskraftiga bestånd, den rör sig normalt inom ett område i storleksordningen 25 kvadratkilometer. I dessa områden måste ett flertal villkor vara uppfyllda. Vintertid kräver arten förekomst av äldre successionsfaser av talldominerade skogar (äter tallbarr och tallskott), medan den sommartid påträffas i mycket varierande marker, allt från gammal bärrik skog (bl.a. är blåbärsris viktigt) som till nyupptagna hyggen. Förekomsten av våtmarker är en mycket betydelsefull faktor, då hönan under den tidiga våren till stor del livnär sig på späda skott av tuvull. Tillgången på proteinrika blad, blommor och frön bestämmer till stor del hönans möjlighet att producera ägg. Våtmarker är dessutom en viktig biotop för kycklingarna, som under de första levnadsveckorna livnär sig på insekter. Sammanfattningsvis kan sägas att tjädern kräver stora sammanhängande skogsområden som innehåller en stor variation ifråga om successionsstadier och våtmarker (sumpskog, kärr och myr). Dessutom är arten starkt traditionsbunden till speciella lekplatser. Arten är en stannfågel.

Populationsstorleken av tjäder i Sverige 2008-2012 uppskattades till 240 000-458 000 par. Arten har på längre sikt minskat i Götaland och södra Svealand, men stammen bedöms ha varit stabil totalt i Sverige de senaste 15 åren (tre generationer). Resultat baserat på standardrutter i Värmland 2002-2013 visar inte heller på någon trend med avseende på populationens storlek i länet.

För att den ingående arten tjäder ska uppnå och bibehålla gynnsamt bevarandetillstånd på lång sikt bör den ha tillgång till större sammanhängande skogsområden som innehåller en variation med avseende på successionsstadier och våta/fuktiga områden (sumpskog, kärr, myr, bäckdrag).

Bevarandemål

Tjäder ska regelbundet finnas i området. Här ska finnas störningsfria spelplatser i äldre naturskogsartade skogsbestånd samt tillgång till våtmarker och sumpskogar. Dessa miljöer ska ha en god tillgång på föda (bl.a. insekter, tallbarr och tuvull) samt erbjuda arten goda möjligheter till reproduktion.

Negativ påverkan

Faktorer som utgör eller kan utgöra hot mot arten:

- Storskaligt skogsbruk, t.ex. fragmentering främst på landskapsnivå och tillkomsten av stora arealer med monokulturer av tall och gran som aldrig tillåts bli biologiskt mogna.
- Störning vid spelplatser.
- Markavvattning som minskar förekomsten av våta och fuktiga områden och därmed insektstillgången, vilken är viktig för skogshönsens kycklingar.
- Jakt.

Se även beskrivning av negativ påverkan på områdesnivå.

Bevarandeåtgärder

Gällande regelverk 2017:

- Tjädern får jagas på de tider som anges i bilaga 1 till jaktförordningen (1987:905). Övriga

tider på året är den fredad (3 § i jaktlagen (1987:259)). Fredningen gäller också dess ägg och bon.

- Enligt 4 § artskyddsförordningen (2007:845) är det förbjudet att avsiktligt störa fåglarna, särskilt under deras parnings-, uppfödning-, övervintrings- och flyttperioder. Det är även förbjudet att skada eller förstöra djurens fortplantningsområden eller viloplatser.
- Artskyddsförordningen förbjuder import, export och försäljning av levande och döda exemplar av tjäder som är olagligt fångade eller olagligt dödade i Sverige. Där förbjuds också förvaringen av levande exemplar. (Vissa undantagsregler finns angivna i artskyddsförordningen).
- Tjädern är upptagen i Bilaga II i Bernkonventionen (konvention om skydd av europeiska vilda djur och växter samt deras naturliga miljö).

Behov av ytterligare bevarandeåtgärder:

- Riktad insats i syfte att utröna om tjäder finns i området och dess närområde behöver göras.

Se även beskrivning av bevarandeåtgärder på områdesnivå.

Bevarandetillstånd

Området bedöms erbjuda lämplig livsmiljö för tjäder. Frånvaron av rapporter av arten i området och dess närområde kan bero på att den inte förekommer i området eller att observationer inte har rapporterats. Innan detta är klarlagt anses bevarandetillståndet som oklart.

A236 - Spillkråka, *Dryocopus martius*

Artens förekomst är fastställd i regeringsbeslut.

Beskrivning

Några noteringar av spillkråka i Natura 2000-området Husmansknölen de senaste 25 åren finns inte i de databaser som idag finns för rapportering. Några observationer från områdets närmaste omgivning föreligger inte heller.

Spillkråkan häckar i samtliga svenska län, dock fåtaligt i Norrlands inland. Arten är något av en nyckelart i boreala och nemoboreala skogsekosystem genom att den årligen producerar ett stort antal bohål lämpliga för större hålhäckande fåglar och däggdjur. Spillkråkan är en stannfågel som under sommarhalvåret i södra Sverige födosöker över arealer i storleksordningen 100-1 000 ha. Vintertid rör sig arten över större områden.

Populationsstorleken i Sverige 2008-2012 uppskattades till 18 000-32 000 par. En minskning av populationen har skett med ca 25 % under de senaste 15 åren. Resultat baserat på standardrutten i Värmland 2002-2013 visar också en minskande trend med avseende på populationens storlek i länet.

Spillkråkan är rödlistad inom kategorin Nära hotad (NT).

För att den ingående arten spillkråka ska uppnå och bibehålla gynnsamt bevarandetilstånd på lång sikt bör nedanstående förutsättningar uppfyllas:

- Tillgång på lämplig föda i form av vedlevande insekter och myror (speciellt hästmyror i rotrötad gran).
- Lämpliga häckningsplatser, främst i form av grov asp, tall eller bok med en stamdiameter i brösthöjd som överstiger 30 cm för asp och 40 cm för tall.

Bevarandemål

Spillkråka ska förekomma regelbundet i området. Det ska finnas lämpliga födosöks- och häckningsmiljöer i form av äldre barr- och blandskogar med inslag av grövre asp och tall med god tillgång på insekter (bl.a. myror).

Negativ påverkan

Faktorer som utgör eller kan utgöra hot mot arten:

- Det moderna skogsbruket, vilket lett till minskad lövandel, ökad granandel och mer homogena bestånd i främst södra och mellersta Sverige.
- Brist på lämpliga boträd på grund av en lägre medelålder i bestånden i intensivt brukade trakter.
- Stubbrytning minskar förekomsten av hästmyror som är huvudfödokällan.

Se även beskrivning av negativ påverkan på områdesnivå.

Bevarandeåtgärder

Gällande regelverk 2017:

- Spillkråkan är fredad (3 § i jaktlagen (1987:259)). Fredningen gäller också dess ägg och bon.
- Enligt 4 § artskyddsförordningen (2007:845) är det förbjudet att avsiktligt störa fåglarna, särskilt under deras parnings-, uppfödning-, övervintrings- och flyttningsperioder. Det är även förbjudet att skada eller förstöra djurens fortplantningsområden eller viloplats.
- Artskyddsförordningen förbjuder import, export och försäljning av levande och döda exemplar av spillkråka, samt förvaring av levande exemplar. (Vissa undantagsregler finns angivna i artskyddsförordningen).

- Spillkråkan är upptagen i Bilaga II (strängt skyddade djurarter) i Bernkonventionen (konvention om skydd av europeiska vilda djur och växter samt deras naturliga miljö).

Behov av ytterligare bevarandeåtgärder:

- Riktad insats i syfte att utröna om spillkråka finns i området behöver göras.

Se även beskrivning av bevarandeåtgärder på områdesnivå.

Bevarandetillstånd

Området bedöms erbjuda lämplig livsmiljö för spillkråka. Frånvaron av rapporter av arten i området kan bero på att den inte förekommer i området eller att observationer inte har rapporterats. Innan detta är klarlagt anses bevarandetillståndet som oklart.

A241 - Tretåig hackspett, *Picoides tridactylus*

Artens förekomst är fastställd i regeringsbeslut.

Beskrivning

Under de senaste 25 åren föreligger endast en notering av tretåig hackspett i Natura 2000-området Husmansknölen. Detta var år 2002 och under häckningstid. Några ytterligare observationer från områdets närmaste omgivning föreligger inte.

Sydgränsen för den tretåiga hackspetten i Sverige ligger i Dalsland, norra Västergötland och norra Östergötland. I området upp till det huvudsakliga utbredningsområdet, som sträcker sig från mellersta Värmland, Dalarna och Gästrikland norrut till finska gränsen, har arten dock en oregelbunden och sällsynt förekomst. Från att tidigare ha varit en allmän till tämligen allmän häckfågel i Sverige har arten på många håll minskat kraftigt, eller helt försvunnit under senare hälften av 1900-talet. Populationsstorleken 2008-2012 uppskattades till 6 200-13 000 par.

Den tretåiga hackspetten förekommer huvudsakligen i olikåldrig naturgranskog med kontinuerlig förekomst av barkborreangripna träd och högstubbar och ofta i sumpskogar. Den kan även förekomma i flera andra skogstyper bara kraven på rik födotillgång i form av vedlevande insekter är tillgodosedda (t.ex. brandfält och äldre alstrandskog). Arten är en stannfågel som dock kan röra sig lite längre sträckor vintertid och är mer rörlig än många andra hackspettar eftersom den är specialist på barkborrar och dess variationer i förekomst. Häckningsreviret är i storleksordningen 25-100 ha.

Den tretåiga hackspetten är rödlistad inom kategorin Nära hotad (NT).

För att den ingående arten tretåig hackspett ska uppnå och bibehålla gynnsamt bevarandetilstånd på lång sikt bör nedanstående förutsättningar uppfyllas:

- Förekomst av naturskogsmiljöer bestående av olikåldriga bestånd med hög andel döda och döende träd, vindfällen, kontinuerlig förekomst av barkborreangripna träd, brandfält, sumpskogar med hög självgallring etc.

Bevarandemål

Tretåig hackspett ska förekomma i området. Det ska finnas lämpliga födosöks- och häckningsmiljöer i form av olikåldrig naturskog med stort inslag av döda eller döende träd med god tillgång på vedlevande insekter.

Negativ påverkan

Faktorer som utgör eller kan utgöra hot mot arten:

- Det moderna intensiva skogsbruket som lett till en kraftig minskning av arealen opåverkad skog och därmed en minskning av den samlade förekomsten av död ved i skogen. Även omfattande dikning av sumpskogar har lett till en minskning av det totala livsutrymmet för arten.
- Fragmentering av lämpliga häckningsmiljöer, såväl på beståndsnivå som på landskapsnivå, som bidrar till att splittra beståndet.

Se även beskrivning av negativ påverkan på områdesnivå.

Bevarandeåtgärder

Gällande regelverk 2017:

- Tretåig hackspett är fredad (3 § i jaktlagen (1987:259)). Fredningen gäller också dess ägg och bon.
- Enligt 4 § artskyddsförordningen (2007:845) är det förbjudet att avsiktligt störa fåglarna,

särskilt under deras parnings-, uppfödning-, övervintrings- och flyttperioder. Det är även förbjudet att skada eller förstöra djurens fortplantningsområden eller viloplatsar.

- Artskyddsförordningen förbjuder import, export och försäljning av levande och döda exemplar av tretåig hackspett, samt förvaring av levande exemplar. (Vissa undantagsregler finns angivna i artskyddsförordningen).

- Tretåig hackspett är upptagen i Bilaga II (strängt skyddade djurarter) i Bernkonventionen (konvention om skydd av europeiska vilda djur och växter samt deras naturliga miljö).

Se även beskrivning av bevarandeåtgärder på områdesnivå.

Bevarandetillstånd

Lämplig livsmiljö för tretåig hackspett bedöms finnas i området. Några häckningar av arten har inte konstaterats under senare tid. Observationer under häckningstid tidigare år indikerar att arten vissa år häckar i Natura 2000-området eller i dess närhet eller att Natura 2000-området nyttjas för födosök beroende på tillgång till föda (barkborrar). Bevarandetillståndet bedöms som oklart.

Dokumentation

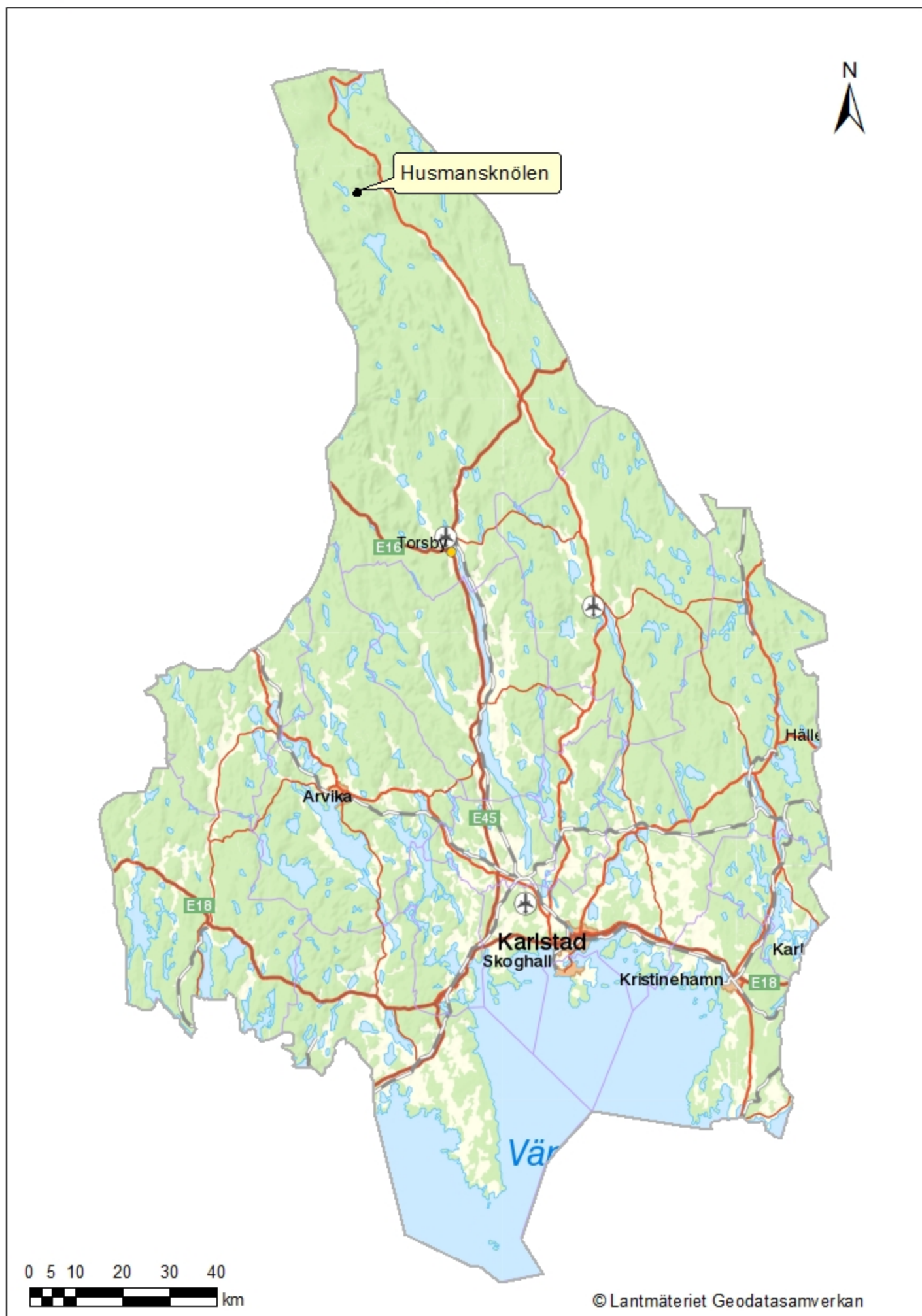
Följande underlag har använts vid sammanställningen av bevarandeplanen:

- ArtDatabanken SLU. Artfakta. (<http://artfakta.artdatabanken.se>)
- ArtDatabanken. 2014. Sammanställning av populationsuppgifter för fåglar från artikel 12-rapporteringen. ArtDatabanken SLU, Uppsala. Opublicerat material.
- Artportalen. ArtDatabanken SLU, Uppsala. Artuppgifter, sökning 2016-12. (<http://www.artportalen.se>)
- Länsstyrelsen i Värmlands län. 2004. Beslut om bildande av naturreservatet Husmansknölen. Beslut 2004-03-29.
- Länsstyrelsen i Värmlands län. Basinventering 2005-2009 inklusive kompletterande inventeringar, bedömningar och kvalitetssäkring av Natura 2000-områden. Opublicerat.
- Länsstyrelsen i Värmlands län. 2006. Bevarandeplan Natura 2000. Husmansknölen. 2006-03-15.
- Länsstyrelsen i Värmlands län. 2014. Häckande fåglar i Värmland. Trender för arter och miljöindikatorer baserat på standarddruttsdata 1998-2013. Publikationsnummer 2014:19.
- Naturvårdsverket. 2003. Natura 2000. Art-och naturtypsvisa vägledning. Art A104, Järpe. (<http://www.naturvardsverket.se>)
- Naturvårdsverket. 2003. Natura 2000. Art-och naturtypsvisa vägledning. Art A108, Tjäder. (<http://www.naturvardsverket.se>)
- Naturvårdsverket. 2003. Natura 2000. Art-och naturtypsvisa vägledning. Art A236, Spillkråka. (<http://www.naturvardsverket.se>)
- Naturvårdsverket. 2003. Natura 2000. Art-och naturtypsvisa vägledning. Art A241, Tretåig hackspett. (<http://www.naturvardsverket.se>)
- Naturvårdsverket. 2011. Vägledning för svenska naturtyper i habitatdirektivets bilaga 1. NV-04493-11. Naturtyp 7140, Öppna mossar och kärr. (<http://www.naturvardsverket.se>)
- Naturvårdsverket. 2011. Vägledning för svenska naturtyper i habitatdirektivets bilaga 1. NV-04493-11. Naturtyp 91D0, Skogsbevuxen myr. (<http://www.naturvardsverket.se>)
- Naturvårdsverket. 2012. Vägledning för svenska naturtyper i habitatdirektivets bilaga 1. NV-04493-11. Naturtyp 9010, Taiga. (<http://www.naturvardsverket.se>)

Bilagor

1. Översiktskarta
2. Karta över Natura 2000-områdets avgränsning
3. Naturtypskarta

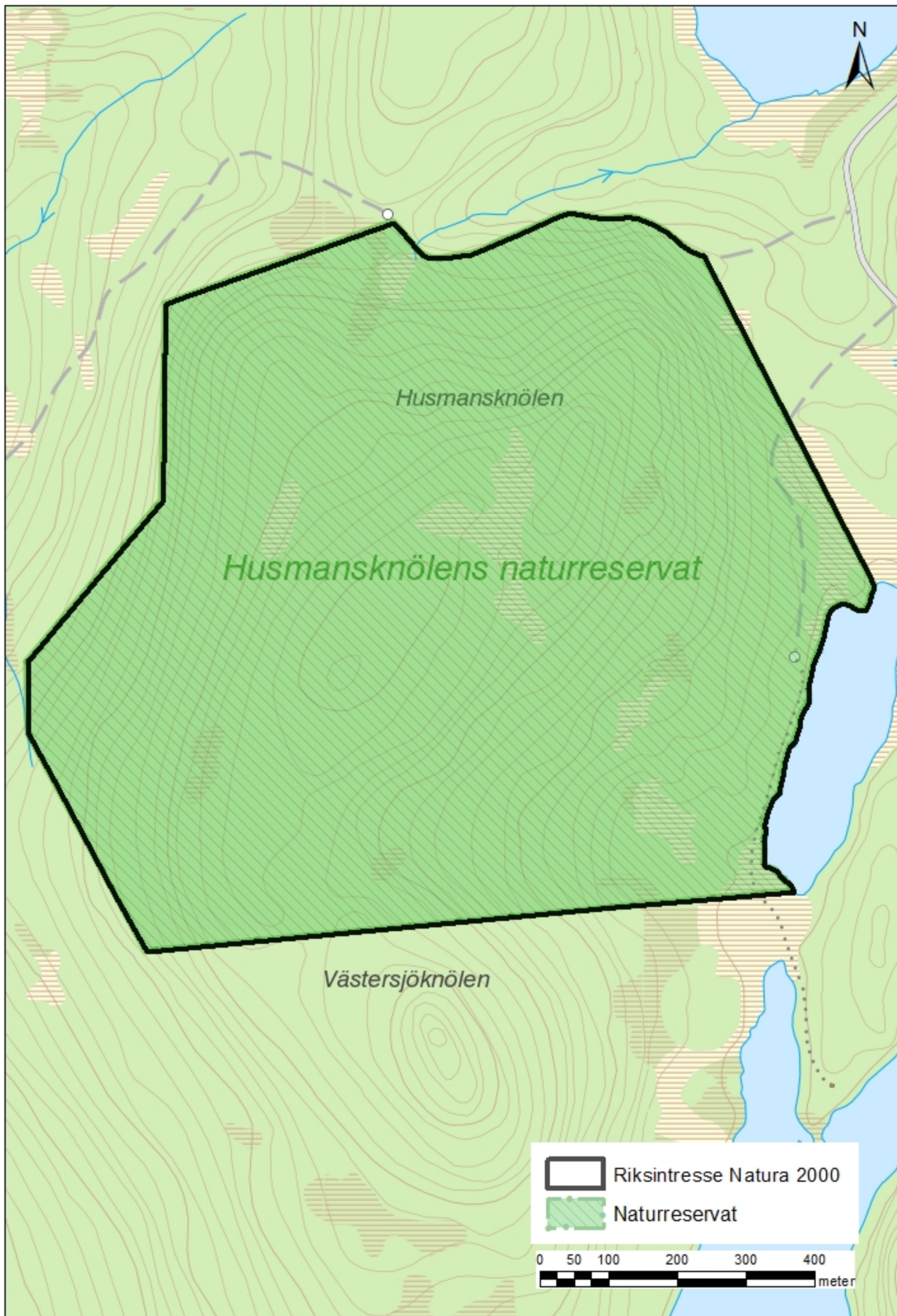
Bilaga 1. Översiktskarta med markering för Natura 2000-området Husmansknölen



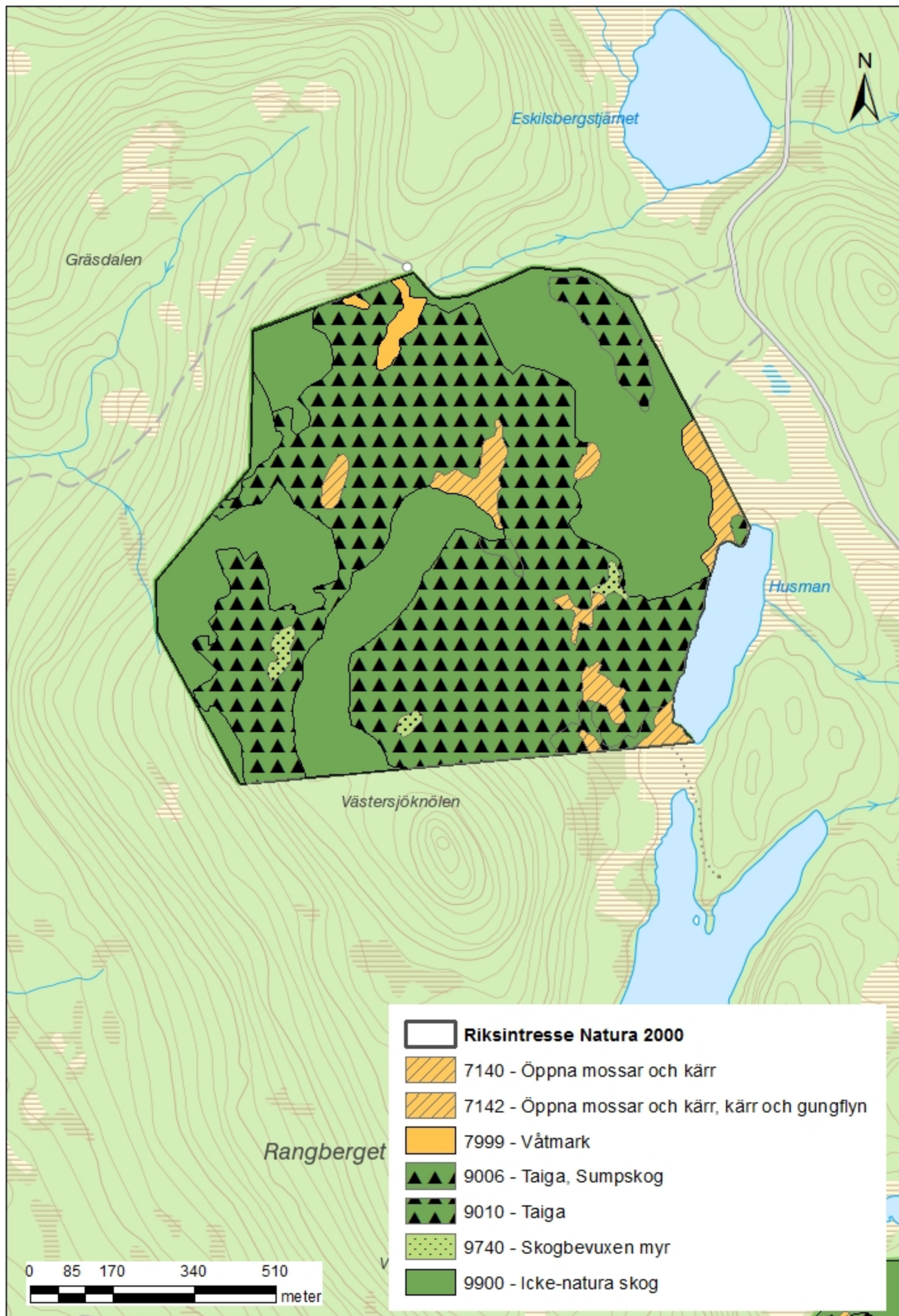
0 5 10 20 30 40
km

© Lantmäteriet Geodatasamverkan

Bilaga 2. Karta med Natura 2000-områdets avgränsning



Bilaga 3. Naturtypskarta för Natura 2000 - området Husmansknölen





Länsstyrelsen
Värmland

Länsstyrelsen Värmland, 651 86 Karlstad, 010-224 70 00
www.lansstyrelsen.se/varmland